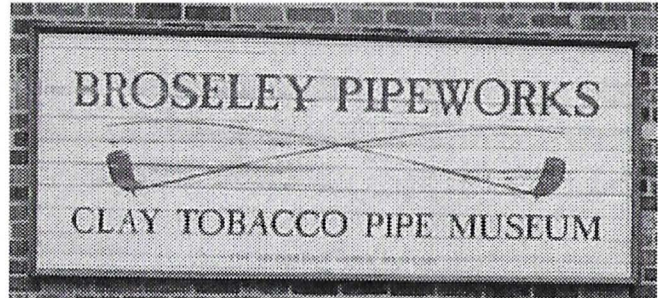


Broseley Pipeworks Clay Tobacco pipe Museum

Ton en Marjolijn Groenendijk

Toen we juli 2008 een rondreis door Ierland gemaakt hadden, kwamen we er op de terugreis in Engeland achter dat er in de buurt van Ironbridge (Shropshire) een pijpenmuseum was in Broseley. Wij er heen. En wat verwacht je dan



van het woord "pipeworks"? Een fabriekje? Het gebouw waar je voor kon parkeren zag er keurig uit, het winkeltje met de kassa ook. We konden verder zelf naar binnen en mochten overal rondlopen. We hadden nog geen vermoeden, maakten een deur open..... en stonden met onze neus meteen voor een flesvormige pijpenoven, helemaal volgestouwd met pijpenbakken. We wisten niet wat we zagen, maar eigenlijk toch wel, en liepen er langzaam omheen. IJzeren banden hielden de oven bij elkaar. Op de binnenplaats een afdakje met een oude kneedmachine en een hoopje witte klei. We zijn eerst door de gebouwen gelopen, konden onze ogen nog steeds niet geloven en zijn weer opnieuw begonnen. Overal de bordjes gelezen, een oud filmpje bekeken en het allemaal op ons in laten werken. Dit was geen gelikt museum met pijpenvitrines; nee dit was een werkplaats, vies en vuil en alles zag er uit alsof de mensen uit de jaren veertig of vijftig morgen weer aan het werk zouden gaan. De volgende dag zijn we terug gegaan en hebben er weer een paar uur doorgebracht. Er was een kamertje met de pijpen die er van ouds gemaakt zijn en de rest was de werkplaats: pijpenbakken, vormen, tafels, kacheltjes, kamertje na kamertje,oud,oud, oud. Hoe kon dit ? Een toerist die nietsvermoedend naar binnen zou lopen , niets met pijpen zou hebben, zou na een kwartiertje zeggen: "Wat is dit voor zooi"? We schetsen hierna een beeld van de geschiedenis over de Broseley pijpenindustrie.

The Crown Pipeworks.

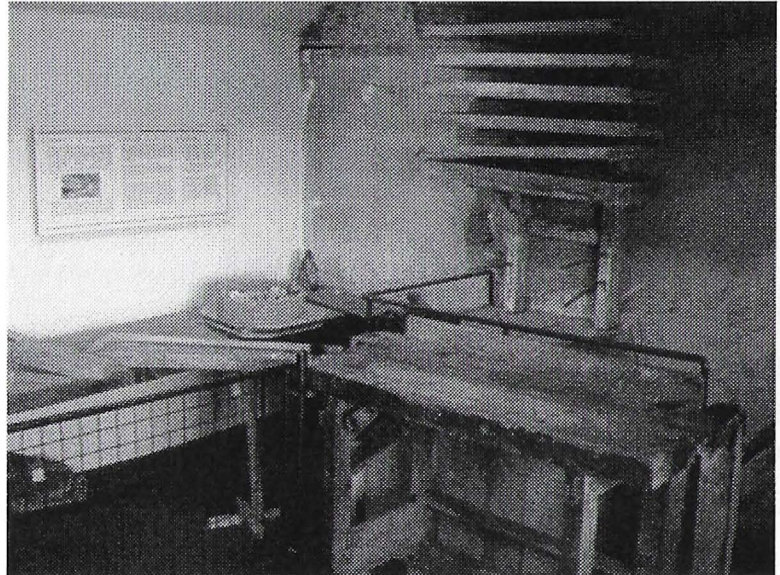
In 1881 begon Rowland Smitheman (1834-1903), aannemer en vrijmetselaar, voor het eerst tabakspijpen van klei te maken in deze gebouwen. Hij noemde zijn bedrijf The Crown Pipeworks.

Hoewel Smitheman een nieuweling was in het maken van pijpen, was de stad Broseley al 200 jaar bekend om de goede pijpen die er gemaakt werden. Midden 1800 was de familie Southorn de bekendste pijpenmakers familie door de gebroeders William en Edwin. Beiden runden zij bedrijven,

gescheiden van elkaar en elkaar beconcurrerend. Edwin stierf in 1876 en zijn zaak werd overgenomen door Hopkins en Co. Dit werd geen succes. Toen dit bedrijf failliet ging, zag Rowland Smitheman een gat in de markt en vestigde er zijn eigen pijpenmakerij.

Alle technieken om pijpen te maken waren toendertijd wel bekend en Broseley had veel vakkundige pijpenmakers. De Southorns waren vermaard om hun ruime verscheidenheid in pijpen en Smitheman kopieerde veel van hun ontwerpen.

De pijpenmakerij van de Southorns opereerde vanuit twee voor dat doel gebouwde fabriekjes, maar Smitheman veranderde eenvoudigweg een blok arbeiderswoningen in de King Street in een



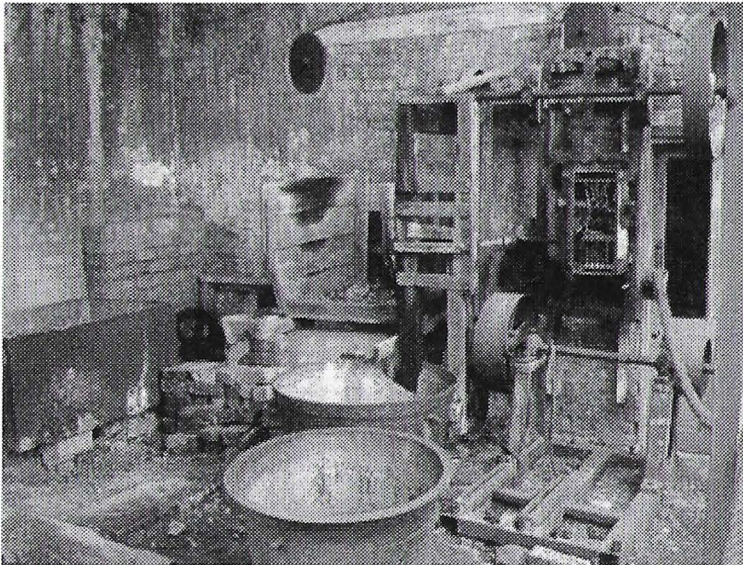
Een van de typische pijpmakers werkbanken in het pijp museum.

pijpenmakerij. De flesvormige oven werd gebouwd aan het uiteinde van de twee verdiepingen tellende gebouwen, en wat eens huiskamers en slaapkamers waren, veranderden in werkruimten. Het bedrijf was bijna onmiddellijk succesvol, de pijpen werden aangeprezen op de "Wolverhampton en Staffordshire Fine Arts Exhibition in 1884 ". Geschiedenis van het terrein in King Street vóór 1881.

Het oudste deel van Crown Pipeworks is waarschijnlijk gebouwd ergens in 1700 voor agrarisch gebruik. Aan het eind van die eeuw werden de drierdies tellende gebouwen toegevoegd, waarin nu het museum gehuisvest is. Het is niet onmogelijk dat dit de katoen-weverij was, waarvan bekend was dat die in 1792 ergens in Broseley stond. Rond 1840 werden de tweeverdiepingen tellende arbeidershuisjes gebouwd, nu de ingang van het museum.

Geschiedenis van het Clay Tabacco Pipe Museum

Crown Pipeworks werd verlaten in 1960. Alle materialen om pijpen te maken werden in het gebouw achtergelaten. En omdat dit alles in 80 jaar niet veranderd is, is de pijpenmakerij een ware tijdcapsule. Het was de laatste fabriek in de stad die pijpen maakte en toen die dicht ging, kwam een 300jaar oude traditie in Broseley aan zijn eind. In de jaren na de sluiting



Impressie van de inrichting van de fabriek, zoals achtergelaten door de laatste eigenaren

begonnen de gebouwen langzaam te vervallen. In iedere andere stad in de zestiger jaren zou deze plek afgebroken zijn. Gelukkig werd de betekenis, gedurende lange tijd, naar waarde geschat door historici en uiteindelijk verkregen de gebouwen in 1980 wettelijke bescherming tegen sloop toen ze opgenomen werden (als klasse 2) op de Engelse erfgoedlijst. Aan het eind van de tachtiger jaren bespraken de Bridgenorth District

Counsel en het Ironbridge Museum hoe de overblijfselen het best in stand gehouden konden worden. Een plan om de gebouwen te veranderen in appartementen en een museum werd ter beoordeling voorgelegd aan het Europees Regionaal Ontwikkelings Fonds en in 1991 werden de gebouwen en hun inhoud aangekocht. De plannen werden spoedig verbeterd (geen appartementen) en toen begon in 1993 de omvangrijke renovatie. Iedereen die bij het project betrokken was, was het er over eens dat het hele drie etages tellende hoofdgebouw bewaard zou blijven als tijdcapsule en Museum.

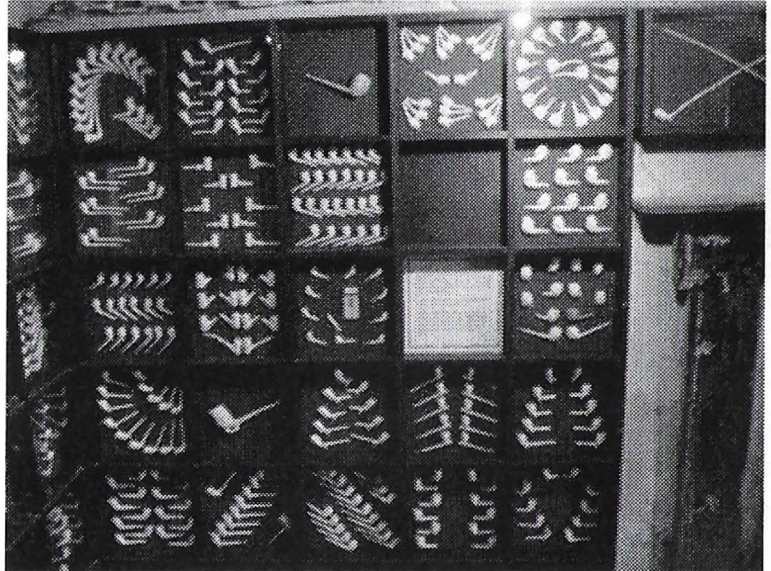
De restauratie van de pijpenmakerij

Bijna al de gebouwen waren onveilig. In sommige gevallen was er echt geen andere manier dan herbouwen, maar waar nodig was het streven om te herstellen en niet om te vervangen. Grote zorg was om de historische integriteit van de gebouwen niet te vernietigen terwijl alles veilig werd gemaakt. De Engelse erfgoed richtlijnen voor herstel waren erg streng. Monsters voor nieuw mortel moesten gemengd en goedgekeurd worden voor het gebruik. Eikenhout werd gebruikt om vloerbinten en nieuwe dakspanten te vervangen, en alleen iepen planken van de juiste breedte om de vloeren te herstellen. Omdat er zoveel zorg aan de restauratie was besteed, was het belangrijk dat de sfeer van de gebouwen niet vernietigd werd door er een net museum van te maken. Met dit voor ogen werd zoveel mogelijk de oude inrichting in het hele gebouw teruggeplaatst in de originele staat en nu is dit de enige pijpenwerkplaats in het land met de originele uitrusting.

Het ontstaan van de Broseley pijpenindustrie

Eeuwenlang wist iedere roker dat een "Broseley" de fijnste kwaliteit kleipijp was die je kon kopen. De naam van de stad was onafscheidelijk verbonden met zijn belangrijkste product. Pijpen gemaakt in Broseley gingen de hele wereld over.

De allereerste kleipijpen in Engeland werden waarschijnlijk gemaakt in Londen en het westen van het land aan het eind van de zestiende eeuw. Zeelui waren de eerste Europeanen die tabak rookten en daarom waren de eerste plaatsen in Engeland, waar pijpen gemaakt werden, in de buurt van havens. Eerst was de tabak duur, dus alleen welgestelden rookten. Echter, tussen 1610 en 1620 werden nieuwe tabaksplantages in Amerika gevestigd en de prijs van geïmporteerde tabak ging omlaag. Met resultaat dat de vraag naar pijpen toenam.



Voorbeelden van modellen kleipijpen zoals ze in de fabriek gemaakt werden.

Het was waarschijnlijk dat begin 1600 de eerste kleipijpen in Broseley werden gemaakt, omdat:

1. de juiste soort klei plaatselijk gevonden werd.
2. de metalen vormen, nodig om de pijpen te maken, gemaakt konden worden door de vakkundige metaalarbeiders die in de directe omgeving in de ijzerfabrieken werkten.
3. de nabij gelegen rivier de Severn een van de natuurlijke handelsroutes was en daardoor kon iedereen in Broseley, die pijpen maakte, veel plaatsen bereiken en was grote afzet gegarandeerd.

De bloeitijd van de pijpenindustrie 1680-1730

Aan het eind van de zeventiende eeuw was de technologie en de bekwaamheid die nodig was voor de lokale productie van pottenbakkerijen, hoog ontwikkeld. Er was een werkpotentieel dat alles wist over het werken

met klei. In het nabij gelegen Jackfield werden grote hoeveelheden stenen, dakpannen en aardewerk gemaakt. In de periode 1680-1730 produceerden de pijpenmakers in en rond Broseley erg kenmerkende pijpen die trendsetters werden. Het nieuwe genre werd gekopieerd in andere streken van het land. Vanaf begin 1700 werd witte Devonklei over de Severn vervoerd voor gebruik in de plaatselijke pottenbakkers industrie. Deze klei bleek ideaal om kleipijpen te maken, dus de werkplaatsen stopten met de plaatselijke klei.

Van cottage tot werkplaats.

Tot 1800 was het maken van pijpen een familie-aangelegenheid, waarbij iedereen hielp met de productie. De handelingen waren eenvoudig en daarom kon iedereen dit thuis of in de achtertuin doen. In de bloeitijd van deze industrie waren er meer dan vijftig kleine bedrijven in en om Broseley. In de eerste tientallen jaren van 1800 produceerde Broseley miljoenen pijpen, die door een kleiner aantal bedrijven werden gemaakt. Geleidelijk aan hadden de bedrijfjes meer dan alleen familieleden in dienst en, later in deze eeuw, was de fabricage geconcentreerd in grotere bedrijven.



De fabriek vanaf de straatkant. Dit complex bestaat uit 6 cottages.

Victoriaanse pijpenmakerijen in Broseley

Leggis Hill, in Broseley Wood
New Inn in Benthall
Crown Pipeworks in King Street

William Southorn (c1792-1853)

Zijn familie, afkomstig uit Cardington bij Church Stretton, Shropshire, maakte pijpen sinds het begin van de negentiende eeuw en zijn neef Thomas Parsons werkte als pijpenmaker in Broseley voor hij een werkplaats vestigde in Bridgnorth in 1799.

- 1819 verhuisde van Cardington naar Broseley
- 1820 trouwde met Margaret Roden, waarschijnlijk van de welbekende Roden pijpenmakersfamilie

1823 oprichting William Southorn en Co
1838 werkplaats op Leggis Hill
1851 in dienst 36 mensen, vertoonde pijpen op de Great Exhibition in Londen
Edwin Southorn (1820—1876)

1853 erfde weinig van zijn vader
c 1858 nam Noah Rodens bedrijf naast de New Inn over en veranderde de naam in The Broseley Pipe Works
1861 in dienst 10 mannen en jongens en 18 vrouwen
1871 in dienst 8 mannen, 1 jongen en 31 vrouwen

William Southorn (c1827-1894)

1853 erfde heel Leggis Inn van zijn vader
1861 in dienst 6 mannen, 6 jongens en 16 vrouwen
c1881 nam het bedrijf van zijn broer Edwin bij de New Inn over en veranderde de naam Leggis Hill in The Broseley Pipe Works
1881 70 werknemers.

William Edwin Southorn (1850- 1910)
(zoon van William (c1827-1894)
Beheerde Leggis Hill samen met zijn vader

Nellie Worthen Southorn (c1856-1930)
(tweede vrouw van William Edwin Southorn)

1910 nam de leiding van Leggis Hill over, samen met haar dochter Ethel Mary (1879-1910), toen William stierf

Henry (Harry) Starr Southorn (1887-1957)
(jongste zoon van William Edwin Southorn)

1930 nam de leiding over van William Southorn en Co
1935 verliet Leggis Hill en verhuisde de werkplaats naar Rowland Smithemans Crown Pipe Works in King Street, Broseley
1957 de productie eindigde in King Street na de dood van Harry

Noah Roden I (c1767-1827) en Noah Roden II (1800-c1855)
De Rodens waren in de negentiende eeuw belangrijke pijpenmakers in Broseley. Noah was een invloedrijke fabrikant, maar omdat vader en zoon de zelfde voornaam deelden, is er verwarring ontstaan aan welke Noah een en ander is toe te wijzen.

c 1835 werd baas van de New Inn, Benthall.
1840 bouwt een nieuwe pijpenmakerij naast de New Inn
c1855 zijn weduwe, Adah, (c1800-1872) leidde de zaak tot 1858 toen die overgenomen werd door Edwin Southorn

Hopkins en Co

1876 nam de New Inn over en veranderde de naam in The Raleigh PipeWorks
1881 ging failliet en de zaak werd overgenomen door William Southorn

Rowland Smitheman (1834-1903)

1881 vestigde The Crown Pipe Works in de voormalige cottages in King Street, Broseley

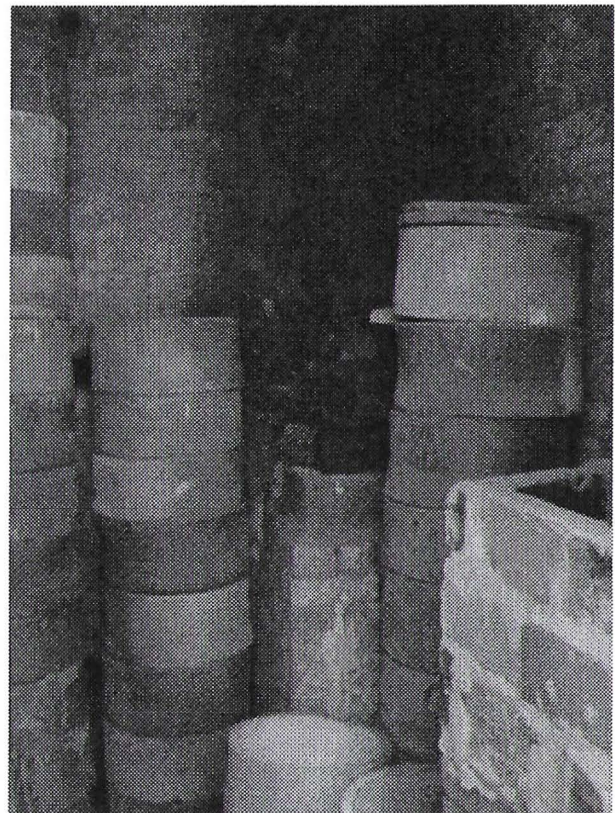
Rowland Smitheman (1882-1925)

1903 werd medefirmant van The Crown Pipeworks met zijn moeder, Clara Ann (1841-1925)

Omstreeks 1918 werd de pijpenmakerij verlaten toen Rowland Smitheman zich concentreerde op zijn constructiebedrijf The Capacity Engineering en Co.

The Southorn familie

De Victoriaanse pijpenindustrie werd gedomineerd door de familie Southorn. Gedurende de zestiger en zeventiger jaren van 1800, was er een gespannen rivaliteit tussen de gebroeders Edwin en William. Beiden hadden een firma onafhankelijk van elkaar. William had de familiezaak en de goede naam ervan geerfd, maar Edwin was de vernieuwer. Hij was de eerste en enige in Broseley die stoomkracht in zijn werkplaats gebruikte en die zijn pijpen met transferplaatjes decoreerde. Zijn meest ongewone ontwerp (patent nr. 1081 of 1860) was een pijp waarvan de steel omgeven was door een glazen buis die water bevatte. Dit was om te koelen en de vluchtige stoffen weg te nemen onder het roken. De pijp werd bekend als de Broseley Patent Narghile. Als het water verkleurde kon de glazen buis geleegd worden en weer gevuld voor het volgende rokertje. Een enthousiaste gebruiker meldde; *"het water is zichtbaar vervuild na gebruik, dus bewijst dit dat de nicotine uit de mond weggehouden wordt"*.



Pijpenpotten weggestapeld in de oven.

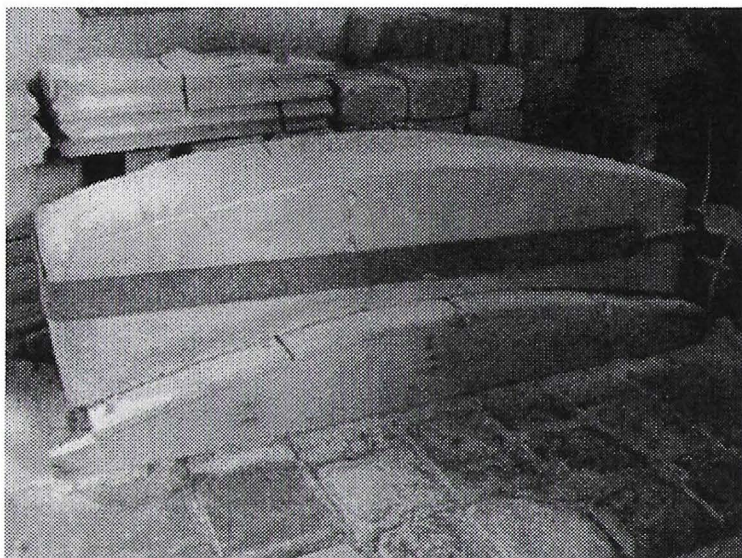
De Narghile echter was een ongewoon product en het volgende, afkomstig uit een advertentie uit de Daily Telegraph van 1866, is een lijst van de gebruikelijke pijpen uit Edwins assortiment.:

Large bowl tips, 21"
Long plain tipt, 12"
Long Broseley straws or Alderman tipt, 27"

Apricot straws, 22"
Pegtop straws, 21
Short Broseley straws

Long tips or Churchwardens,25"
London straws tipt,16"
Lord Crewe's pipes,27"
Long Dutch straws,28"
Ovariam straws,27"
Pear straws,21"

Short tips
Dhudeens
Billiards
Cutty and Yachting pipe
Broseley Meerschaums



Chutrchward en bakken.

Aan het eind van de zestiger jaren van de negentiende eeuw produceerde Edwin Southorn ± 1.500.000 pijpen per jaar. In 1863 werden de "Severn Valley" en de "Great Western" spoorlijn geopend tussen Shrewsbury en Hartlebury bij Kidderminster. Deze nieuwe lijn stond in verbinding met andere lijnen kriskras door het land. Door

de spoorlijnen werd het vlugger en goedkoper voor de

Southorns om klei uit Devon en Cornwall te laten komen en veel makkelijker om de afgewerkte pijpen over het hele land te distribueren, evenals naar de havens voor de export. De spoorlijnen werkten mee om nieuwe afzetmarkten te openen, en versterkten zo de nationale en internationale reputatie van de familie Southorn.

Toen de King Street pijpenmakerij sloot, werden honderden oude rekeningen, brieven facturen en advertentiemateriaal achter gelaten. Die zijn nu veilig opgeslagen in de archieven van het Ironbridge Gorge Museum. Tussen deze documenten zitten brieven van Thomas Ruston, een handelsreiziger voor William Southorn en Co, aan zijn werkgever begin 1900. Uit deze brieven raken we bekend met de ongemakken van zijn werk, al zijn reizen gingen met de stoomtrein en te voet.

Na de eerste wereldoorlog rookten nog weinig mensen kleipijpen. De werkende man (en vrouw) rookte sigaretten, de midden- en hogere klasse rookte houten (bruyère) pijpen of sigaren. Rond 1920 had de kleipijp zijn tijd gehad.

Roland Smitheman, die de Crown Pipeworks oprichtte, stierf in 1903, en de zaak ging over op zijn weduwe en zoon Roland (1882-1925). De firma werd

voor het laatst vermeld in lokale beroepen-adresboeken in 1917 en werd tegen 1920 gesloten.

In 1910 stierf William Edwin Southorn (1850-1910) en de firma William Southorn en Co ging naar zijn weduwe Nellie Worthen Southorn en haar dochter Ethel Mary Southorn. De firma hervatte met succes de productie in de Leggis Hill na de eerste wereldoorlog, maar aan het eind van de twintiger jaren kwam het bedrijf in financiële moeilijkheden. In 1930 stierven Nellie en Ethel en de zaak ging naar de jongste zoon, Henry (Harry) Starr Southorn (1887-1957). De Leggis Hill werd verlaten en verhuisde naar Smithemans oude pijpenmakerij in King Street.

De firma ging verder met een beperkte sortering pijpen door gebruik te maken van oude mallen tot aan de tweede wereldoorlog

Churchwardens ,24"

Small Churchwardens of farmer pipes,22"

Smoke room pipes, 20"en 16"

London straws, 12", 10", 16"

Eagle claw

Acorn

Grape

Fish

RAOB

Footballer

Other plain Cutties

De langstelige pijpen in het bijzonder werden nog gevraagd en in 1938 werd een zwartwit film gemaakt in dit bedrijf om te laten zien hoe Churchwardens werden gemaakt.

Het einde van een tijdperk

Na de tweede wereldoorlog begon Harry Southorn weer pijpen te maken in zijn bedrijf. Uit nog bestaande brieven blijkt dat er nog vraag was naar kleipijpen vanuit het buitenland. Maar de zaken gingen beduidend moeilijk. In 1946 verhoogde het bedrijf dat de klei leverde (Whiteway en Co Ltd uit Kingteignton,Devon), de prijzen. Ondanks de vakkundigheid om een speciale spiraalpijp te maken voor Koning Farouk uit Egypte in 1947,



Blik in de werkplaats

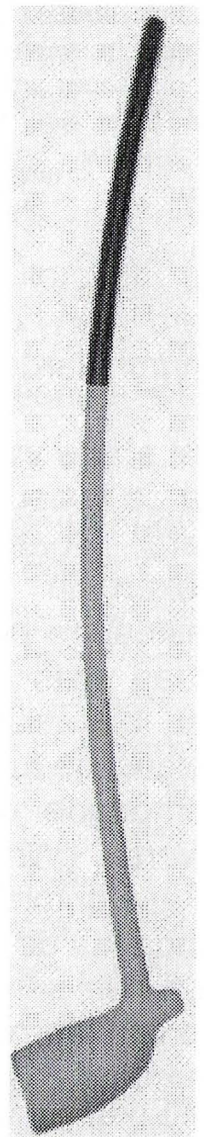
veroorzaakte de inkoopbelasting op gewone pijpen, dat Southorn 4 arbeiders moest ontslaan en de rest in korte tijd in 1948. Dat laatste jaar werden 140.000 pijpen verkocht, maar voor slechts £ 302 13s 10d.

Geleidelijk werden gedurende deze jaren minder ruimten gebruikt voor de productie en de gebouwen op de binnenplaats werden afgebroken.

Aan het eind van de vijftiger jaren hadden alleen nog Ida Burnett en Harry Southorn een volledige dagtaak om lang gesteelde pijpen te maken en Clara Bagley werkte part-time. Harry prepareerde de klei, zag toe op het stoken van de oven, en Ida deed alle andere handelingen. In 1956 experimenteerde Harry met een elektrische oven, maar het was vermoedelijk geen succes. De kolen gestookte flesvormige oven op de binnenplaats werd voor het laatst opgestookt door Harry's zonen, Clive en Ivor. Na de dood van Harry in 1957 hield de commerciële productie op en de meest bekende industrie van Broseley kwam rustig ten einde.

Churchwardens en Cutties

De bekendheid van de pijpenmakers van Broseley was gebaseerd op de hoge kwaliteit van de langgesteelde, gladde pijpen. De meest bekende waren de Churchwardens, speciaal die van de Southorns. Soms, in 1700, werden pijpen met stelen langer dan 18" Aldermans genoemd. De steel had juist die lengte, zodat je als je zat de pijp vast kon houden terwijl je hand op de arMLEuning rustte. Later in 1800 noemde men pijpen tussen 24" en 26" Churchwardens. Deze hadden een kromming op ongeveer een derde van de lengte van de steel, waardoor men dacht dat de pijp perfect in balans was. Niemand is er zeker van waarom de pijpen deze namen hadden. Iedereen die een Alderman of Churchwarden was, was een gerespecteerd lid van de samenleving; dus misschien probeerden de makers een heel mooi beeld op te roepen van een gentleman, rustig rokend met een gekromde pijp op zijn buik. Pijpen met stelen langer dan 26" werden Long Straws genoemd. De Rodens introduceerden lange pijpen in clubs en koffiehuisen in Londen, waar ze erg populair waren. Voor de werkende klasse waren pijpen met korte steel praktischer, cutties genaamd. Vanaf 1850 groeide de vraag om de koppen van deze pijpen te versieren. Toen het aan het eind van de eeuw mode werd om sigaretten in houders te roken maakte Southorn hiervoor verschillende modellen in klei. Ze maakten ook versierde pijpenkoppen op stelen van ganzenbot of van eboniet. Dat laatste werd gekocht van The New York Hamburg India Rubber Co. Ltd. uit Milton Street, Londen.



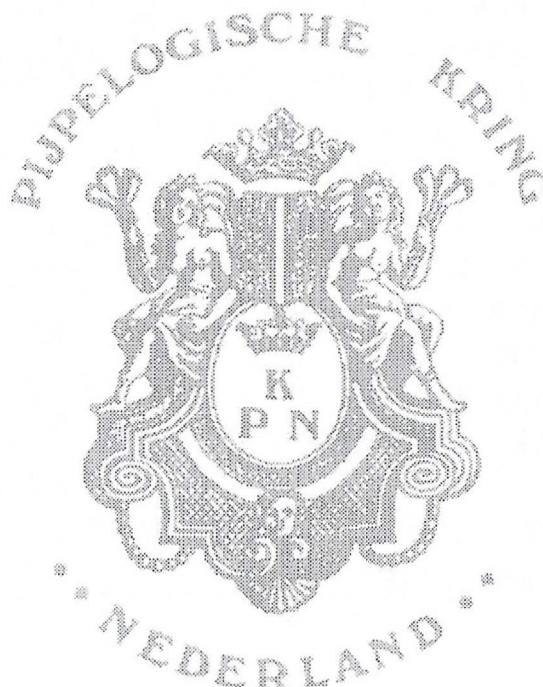
De decoratieve pijpen van Southorn waren niet uniek. Veel fabrieken over het hele land produceerden bijna identieke ontwerpen. Verschillende bedrijven uit Manchester, waaronder Pollock, waren grote rivalen en sommige van de meest decoratiefste kleipijpen werden gemaakt door Charles Cropp en Co in Londen aan het eind van 1800.

Nog enkele wetenswaardigheden

- Pijpen met korte steel werden in ronde bakken, de "saggers", gerangschikt, zodat ze hierin gebakken konden worden. De saggers waren bakken van aardewerk, die de pijpen in de oven beschermden tegen rook en sintels. De Churchwardens werden gelegd in korrels van gebakken kleipoeder in lange bakken met een kromming.
- Een volle oven bevatte tussen de 8000 en 10.000 pijpen. De oven had vier vuurgaten, gebruikte gedurende de gehele brandtijd een ton kolen en moest een dag op temperatuur komen. Dan een dag om te bakken en twee dagen om af te koelen. Na de tweede wereldoorlog, toen de vraag naar kleipijpen verminderde, duurde het soms maanden voordat de oven geheel gevuld was.
- Er werd ook nog gemaakt: armen en benen voor poppen, speelgoed vogeltjes, steeltjes voor laboratoria, schiettent- en bellenblaas pijpjes. Deze moesten harder gebakken worden omdat ze vlugger braken.
- De Southorns maakten hun eigen kartonnen dozen ter plaatse en verpakten hun pijpen erin met houtsnippertjes.

Tot stand gekomen met medewerking van:

The Ironbridge Gorge Museum Trust
British-American Tobacco Ltd
Bridgnorth District Council
Worshipful Company of Tobacco Pipe
European Regional Development Fund
Makers and Tobacco Blenders
English Heritage
National Museum of Science and Industry
Heritage Lottery Fund
Imperial Tobacco Ltd





Oudste pijp in Europa. Rozenhoutpijpen van de Hertog van Braunschweig, 1602. Österr. Tabak Museum Mariahilfer Strasse 2, Wien. Nr. 5046. Foto Meyer, Wenen.
(Zie artikel "Oostenrijks Tabaksmuseum")



Reuzenpijp. „Wiener Jagdausstellung 1910“. Österr. Tabak Museum Mariahilfer Strasse 2, Wien. Nr. 5048. Foto Meyer, Wenen.
(Zie artikel "Oostenrijks Tabaksmuseum")



Op de foto links de pijpenoven van de voormalige fabriek en op de foto hieronder de achterzijde van het complex (zie art. Broseley Pipeworks Clay Tobacco pipe Museum)

